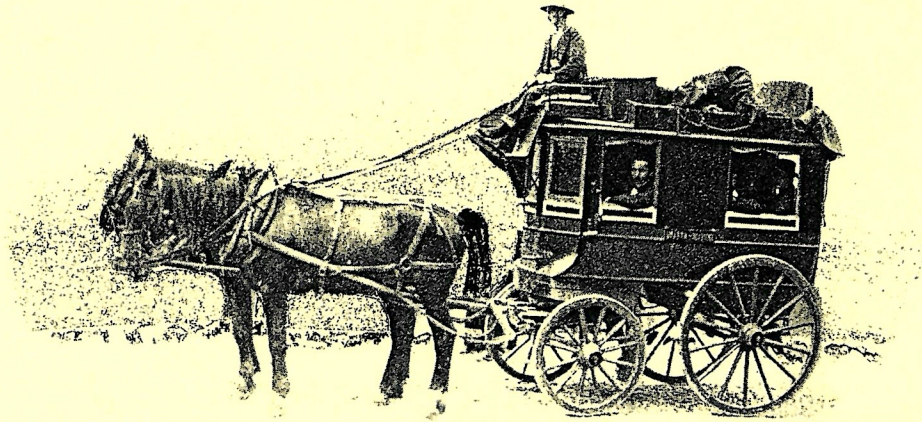


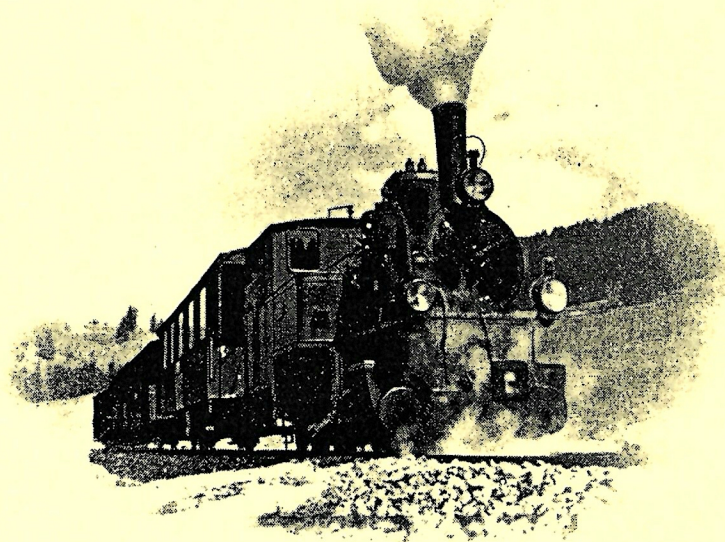
Concours romand
1993

Marie-Louise Oberli
2726 Saignelégier

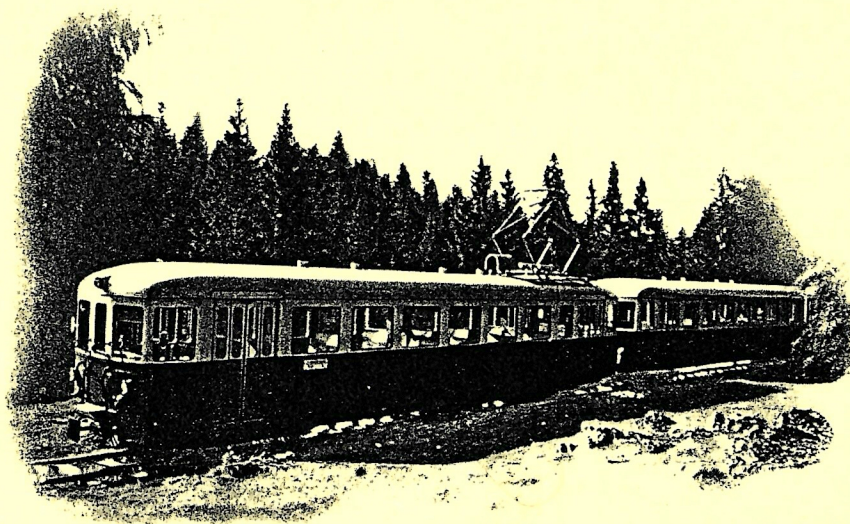
Devaint-hyie...



Hyie...



Adjd'heu...



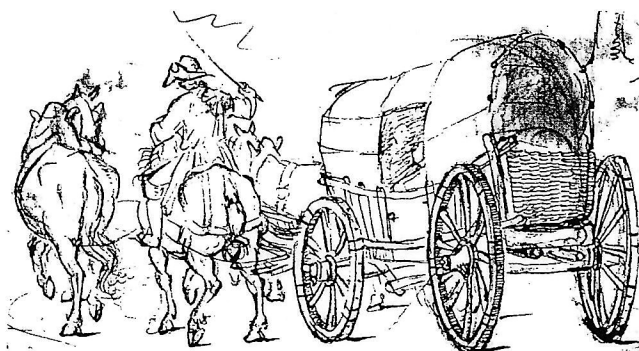
Devaint-hyie...

Hyie...

Adj'd'heu...

Vos prente le train ?

Cent-vĩntche annèes en derrie, dains les Fraitntches-Montaignes, nos n'airaĩnt pon poyu formulaie c'te quéchtion. Poquoi ? pouéche-que devaint po se dépiaissie su le hât piailté, c'ât aivo des tchairats, quéques annèes pus taĩd des bréks tiries pai des tchvas que les taignons se dépiyaissaĩnt. Les premires diligences n'étaĩnt ren d'âtre que des tchés su léqués ont aivait construt des cabouénattes gainies de baincs, ĩn sitze à devaint ĩn po suréyeuvè po le cocher. Les voiyaid-geoux étaĩnt â mons aissôte, ès aivaĩnt dje prou ai suppouétchaie les sètchets di percoué tchaind les rûes ai soiches pès-saĩnt dains les nids de dgelennes!



Aivo les annèes, les diligences sont dvenies de bés carrosses.

L'aidministrâtion fédérale des pochtes boté en service enne méssaidgerie, tchairats tiris pai des tchvas, en dézeute-cent-trente-ché que relayie Sonceboz ai Saignedgie, pe c'ât en dézeute-cent-cĩnquante-nũe qu'ĩn âtre paircoué feu étâbyit po relayie Tavannes ai Saignedgie enne foi pai djoué.

Le paircoué Tavannes-Saignedgie durie tros houres, ai case des cratans... mains doux houres ĩn quait en envoiche. Dâs don, les Fraintches-Montaignes étaĩnt meux couégnues.

Le premie tchmĩn de fé ai brussou di Jura, feu botè en mairtche en l'annèe dézeute-cent-quaitre-vĩngt-quaitre su le traicie Tavannes-Traimela dos l'aippélâtion T.T. po être raiccouédgè en déze-nũe-cent-traze â vlaidge di Nairmont, dénammè dâs don T.B.N. B, pouéche qu'è pæssait é Breuleux. Les wagons des voyaidgeoux dains ci temps là, étaĩnt tchâdès pai de ronds fouénas enfûelès â bôs!...

En dézeute-cent-nonante-doux, c'ât â toué de lai laingne Tchâd-~~d~~'Fonds-Saignedgie d'être euvrit. Totes ces laingnes de tchmĩn de fé étaĩnt ai "voies étroites" c'ât ai dire, qu'elles ne poyaĩnt étres odjoiyies pai les tchmĩns de fé Fédéraux. C'tée de Saignedgie-Yôvlie aivait les mèsures recouégnues pai les C.F.F. pe feu en aictivitèe en déze-nũe-cent-quaitre. C'te diffraince d'égairguéyement envoidgeait le traifitche des mairtchaindises dâs Yôvlie en draite laingne djunque en lai Tchâd-~~d~~'Fonds.

Tos ces traicis baiyaĩnt tot plein de dichcutions. Les hannes tchairdgis de recouégnatre ĩn pæssaidge ĩn po piait, sains trap de rbras, trovaĩnt les propriétaires des tères ai travouéchaies greugnes. Tchétchun viyait bĩn d'ĩn tchmĩn de fé, mains pon de pæssaidges su ses tchaimps. Les vaitches sraĩnt épaivuries, elles ne viyant pus baiyie de laissé! Sains musaie és tchvas, se aisis, nos ne vlent pus poyait les vendre, è nos an enchrêe. A meux qu'è pæssesse de côte des bôs. En hannes aivésies ai tchairroiye les béyes de bôs po les bottèes de côte di pæssaidge des camions, és voûetaĩnt ĩn aivaintaidge. È fât recouégnatre que le traicie di tchmĩn de fé pèsse prou feu des vlaidges. Impossibye de faire ai montaie enne locomotive d'âs Yôvlie ai Saĩnt-Brés, lai laingne sré aivue trap rôte. Ai fôche de tchaipitreries, de dichcutions, po fini tos

les dgens, en n'y bottaint ĩn po de bouenne vlantè, le tchmĭn de fé feu construt.

Aivo l'aippôt des communicâtons, aisires po ci temps lĭ, l'heurleudgerie prenié ĩn éssô bĭnvni qu'aippouétchait ĩn po pus de bĭn-être en lai populâtion de lai montaigne." Pare le train " cmen on djase tchi nos, po allaie ai Dlémont où ai lai Tchâd-d'Fonds, étaiť quâsiment enne expédition!

Afaint, y me svĭnt de mon premie voyaidge en tchmĭn de fé ai brussou su lai laingne Saignedgie-Yôvlie. Y n'aivo pon prou de mes doux l'euyes po révisaie. C'ât bĭn pus taĭd qui me se rensoignie cmen coli mairtchait.



Aivo ĩn po de grie, mains sutot réchpect di seuvni voidgè d'ĭn traivaiye pénibye, mains qu'è l'ainmaie tot plein, ĩn véye controlou m'ai raicontè les annèes pès-sées a service di tchmĭn de fé ai brussou di Jura. È pailait des locomotives, que pouétchaĭnt tutes des noms, cmen des baichattes qu'è l'airait ainmées. Sains creuyie dains sai mémoûere, bĭn-soi, è diyé:

Lai premiere se nanmèe " Pouillerel, "

aiprés yé t'aivu lai " Spiegelberg " lai Frintche-Montaigne " lai derrire lai " Jura " Sietè su ĩn rantchat sains le quéchtionnaie, è mé raicontè.

Le maitĭn, enne hoûre ai demé devaint le dépaĭť di train, lai tchâdiere de lai locomotive étaiť enfûelée, que l'âve feuche étchâdée a pus fôe â moment de paĭtchi di dépôt po aiccreutchie les wagons. Po le paircoué de Yôvlie-Saignedgie, lai tchâdiere d'âve, piennie ai Yôvlie, étaiť ai nové rempie d'âve ai Sâcy po faire lai montèe djunque ai Saignedgie pe redéchendre ai Yôvlie. Doux hannes étaĭnt dains lai locomotive, un po enguenè le tchairbon dos lai tchâdiere qu'è prenaiť dains le tandert que faisaiť paĭtchi de lai machine. Lai tchalou de

l'âve daivait être tenie â pus tchâd po lai bouenne mairtche di train, sutot se c'tu-ci était tchairdgi. L'âtre hanne, mécanicien de metie était responsabye de l'entretĭnt mĕcānique de lai locomotive; grĕssie les ruaidges, les engrenaidges â brais des rĕues, vĕrifieiaie les rĕtgnats. Ė daivait aito seurvoiye lai bouenne mairtche di voiyaidge, ciotraie ěs pĕssaidges non voidgĕs tchaind que les laingnes traivouĕchaĭnt les tchmĭns.

Les wagons de voiyaidgeoux ětaĭnt ai doux cabolats. Douzieme classe aivo des baincs rtchevrits de vlouĕ, des pouĕtches-baigaidges de cĕedges trassies. Lai trosĭeme classe, les baincs n'ětaĭnt fait que de laittes de bĕs, sains tcheussains, les pouĕtches-baigaidges cmen les baincs, des laittes de bĕs. Ai n'y aivait pon de premiere classe.



Les fnĕtres demouĕraĭnt ciotes mĕgrĕ lai tchalou di tchĕtemps. Lai tchavouĕne dos lai tchĕdiere boussĕe a maximum dains le rĕte, tchaimpĕe aivo lai femĕiere des ĕplĕues, des petĕs tchairbons que breulaĭnt les hĕiyons, emposnait l'ouĕere, faisait ai teuchnaie les voiyaidgeoux.

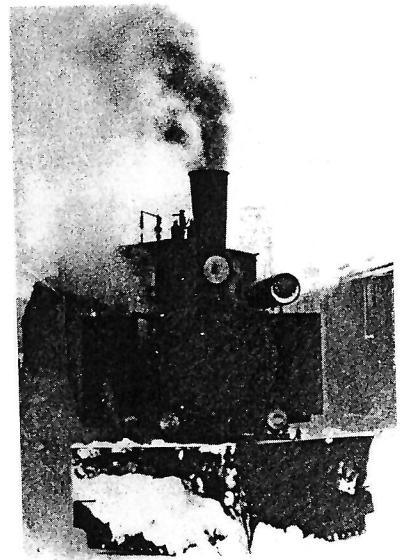
Po ĕcieuri le traicie, lai locomotive ětait gainie su le devaint, de tros grosses laintĕrnes ai carbure. Les wagons ětaĭnt aito ĕcieuris de laimpes ai carbure que demaindaĭnt tot piein de survoiyaince ai case de l'ĕve de rĕssate. Elles ětaĭnt enfue-lĕes, entretnies pai le controlou.

Les wagons ětaĭnt ĕtchĕdĕs aivo lai brussou baiyie das lai tchĕdiere de lai locomotive. Elle pĕssait dains des tyaux de caoutchouc envirtolĕs de lsĕue. Po tote cte tchĕlou odjoiyie, on comprend meux poquoi l'ĕve de lai tchĕdiere daivait ětre boussĕe se hĕt, pe aito poquoi lai locomotive ĕtche-pĕe aitaĭnt de nuaidges de femĕiere. Les trains bĕlaint entre trente ai quairante-cĭntche kilomĕtres en l'hoĕre.

Po l'époque c'était dje bîn.

Les heûvés étaïnt pus ennoidgies qu'adjd'heu, è n'était pon raïe qu'è tchoiyêsse doux ai tros mètres de noi, sains ré-biaïe les mouénêes que poyaïnt s'éyeuvêes ai ché, vôte heute mètres de hât. L'heûvé, enne machine ai brussou équipée d'în triangle su le devaint, ne piaiquait pon de rôlaïe entre les gares, pe çoli djoué èt neûe. Tchaind ctée-ci ne poyait émondure, ïn triangle fait de gros piaïtons était aiccreutchi derri lai machine. Les ôvries di tchmîn de fé se sietaïnt de tchéques sans po aippûere de totes lus fôches. Çi mode de traivaiye était dondgerou, ïn gros sêchet voili les hannes que péssaïnt pai dechus lai mouénêe, pe tchaimpêscmen enne piere dains lai noi. Tchaind le train aivo le triangle derri ne poyait pus dégaidgie le péssaidge, c'était des hannes que pâletaïnt des heures. Dû métie, voué les djouénêes n'aivaïnt pon heute heures!

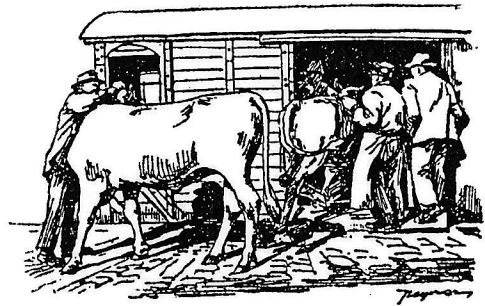
Pai piaice, le tchmîn de fé péssait en traivé des vies. Des petêtes mâsons se trovaïnt de côte, Hôtâs po les voidges-dolêzes, tchairdgis d'euvrit pe de refouarmêes ctées-çi aiprés le péssaidge di train. Les dolêzes étaïnt en traivé des laingnes po envoïdgebraïe les roudges-bêtes de tchaimpoiye à long des laingnes. Pouéche-que, dains çï temps-li, les paiyisains des Fraitches-Montaignes ~~fesaïnt~~ tchaimpoiye totes les bêtes en lai foi. È l'airrivait que le mécanicien édie di controlou, vôte quéques voïyaidgeoux, déchendeusse di train po traquaïe les vaïtches ébreusies su le traïgie. Aivo l'airrivêe des automôbiles, les dolêzes sont aivues piaïcies à long des laingnes, béssîes, reyeuvêes en lai couérbatte pai le voidge-dolêze po envoïdgebraïe c'ti cô les



automobiles de se faire écaffées â péssaidge di train.

Les dépaïts di train étaïnt siôtres pai le tchéf de gare. Le mécanicien aittendait ci cōp de siôtrat aippue su lai rambarde de lai locomotive que fouarmait ai mé-hâtou son bolat. Ne rébiete pon que lai paitchie entre lai rambarde pe lai tôle di toét di cabolat di mécanicien était eûvée. En heûvé, ĩn ridé de l'sûe épâs aiccreutchis de tchéques sans teniait aissôte le mécanicien.

Les djoués de Mairtchie-Concoué ai Saignedgie, de foire dains les vlaidges di hât piaité, sutot en herbâ aippouétchäïnt enne grosse ânimâtion dains le traifitche. Pus de wagons po transpouétchaie les polons, les roudges-bêtes aitchtèes pai les maiquignons di bés.



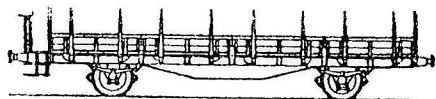
Les tchmïns de fé di Jura en pus des graindes épées que lai noi aippouétchait tos les heûvés, ât aito aivu pai les avions des soudaits Aiméricain, s'è-vos-piait... tot bouennement mitraillie en lai gare di Nairmont ĩn dumoûene le maitĭn, pus djeutement le tchäïnze d'ôt déze-nûe-cent-quairante-quaitre. Les pilotes s'étaïnt fotu dedains, ès l'aivaïnt pris lai femière di train de tchi nos po le tchmïn de fé de Mulhouse!... les paûres afaints! mains ès aivaïnt tot pèrie enfûelée doux mâsons.

ĭn djoué d'herbâ voué è l'aivait bĭn noidgi, enne fanne de Saïnt-Brés su le pont d'aiccoutchie, déchendé en lai gare de Bollement po pare le train. Elle viyait vni aiccoutchie ai l'hôpitâ de Saignedgie. Su le paircoué Préptéjain le Bémont, lai locomotive ne poyé pus boussaie lai noi, elle demouéré cote dains enne mouénée ce hâte, qu'è n'y aivait pus que lai tchemnée de lai locomotive que dépéssait de lai noi. Taint bĭn que mâte le controlou édie di mécanicien pouétchaint lai fanne, que

dains lai djainguéye aivait pris m^{âe}, tchi ĩn paiyisain ^{és} Communainces pe, qu'aivo enne yuatte ai feum^{ie} aippiaiyie d'enne djement, l'enmouénée en l'hôpitâ. Ouf... è l'était temps, cîntche minutes aiprés l'afaint était li.

Dains ses bés seuvnis, le véye controlou en riyaint, me raiconté aivoi boussèe lai tchute di convoi po poyait en lai gare d'aiprés chlapè enne bîre, ou encoué faire ĩn peté rcegnon!.. Les derrires nouvelles di djoué étaĩnt baidg'lèes en tchéques râtées voué le tchéf de lai stâtion, sai fanne pe quéques beŷyoux se retrovaĩnt. Niun ne seurvoiyie les hoûres de pèssaidge di train, enne demé-hoûre d'enne san ou bĭn de l'âtre, niun ne trouvait ai redire.

Lai pus roide qu'è m'ai racontèe, pe y le craissains poŷene, lai voici. ĩn soi voué è y aivait daince ai Saignedgie, enne rotte de djûnes di bés y aivait demaĩndè d'aiccreutchie ĩn wagon ai piaite-fôrme ai Yôvlie, pe de le lèssie en lai gare di Bémont. ço qu'âs t'aivu fait. Aiprés lai daince, sôle d'aivoi youquaie, nos djûnes louchtics déchendenne ai pĭe djunque à

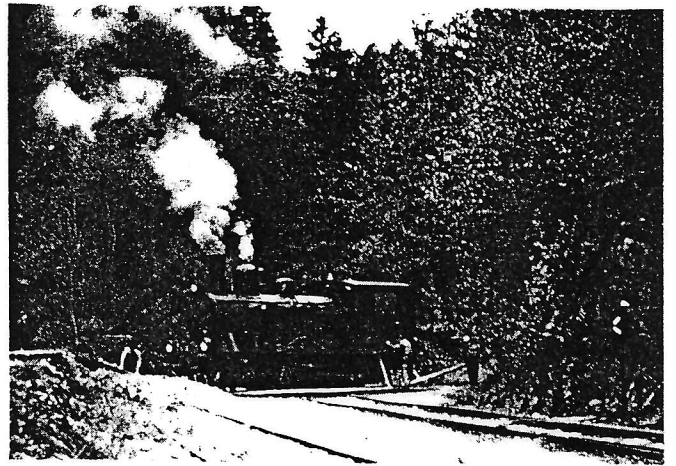


Bémont, sâtaĩnt su le wagon qu'aivo quéques bons saitchets se boté en brâle. Riyaint cmen des fôs, le pus sôlide ai lai couérbatte di rêtgnat po râtaie pai piaice po lèssie

déchendre quéques boŷebes vés lus hôtâs, sains tcheusins ^{ès} airrivennent ai Yôvlie. Lai neŷe, das les heutes di soi djunque à ché di maitĭn, pon ĩn train ne rôlait à Fraitntches-Montaignes.

" Pare le train " ai Yôvlie po Saignedgie, était ĩn piyai-si de tos les môments. Tot ballement les voiyaidgeoux aivaĩnt di temps po aidmiraie le paiyisaidge. Ai quairante-cîntche kilomètres en l'hoûre, les euyes ne sôlaĩnt pon. Le paircoué paĭe de Yôvlie po graimpoinnaie dains ĩn rbrâs, pe seudre a long des roitches ĩn traĩçie que vos baiye des g'zéyes aitaĩnt que le paiyisaidge ât savaidge. On se demaĩnde cmen les fuattes cras-

sant pe se tenant dains ces roitchies. Quèques petés tunels sont aivu creuyis dains le roitchie po faire ĩn pæssaidge sains trap de rbrâs. Airrivè ai lai Combe-Taibéyon tot peurджу en mée lai côte, nos ains enne churprise. Le train airrive dains ĩn ptchu de sè, è ne sairais brâtaie. Les wagons boussès en fĩn de laingnes, lai locomotive ât botèe su enne grösse piaique virrainte, voué elle ât virie ĩn demé toué po lai diridgie le devaint de lai san de lai montèe. Repaitchi, on pèsse devaint les caibouénattes de Scut, Fondevâ voué on ne râte que ce è yé quéqu'un ai pare. Dâs Bollement, lai bėlle churprise de vœ, dâs le train



le bė laitė coitchi dains le ptchu d'ĩn vâ. C'ât aito lai gare de Sâçy éloignie di yœ, cmen bĩn des âtres vlaidges. En seuyaint les laingnes, le tchmĩn de fé pèsse de côte les laités "d'Oyes" Tros gouéyes d'âve voirte coitchies entre doux cratans de saipĩns, les rans gainis d'époulâts, de totes sôtches de ciours, totes pus bėlles les ennes que les âtres. De petés senties en pissa-de-pœs vos enmouennent dos l'ailombre des saipĩns, tot cmen âtoué di laitė de "Pien-de-Seingne" en mée lai Combe pe le Pré-Petédjain. çĩ derri ât pus dégaidgie, pouéche-que creũyie pai nos véyes. L'âve rtcheuyie était odjoiyie po faire ai virie lai rœ ai aubes di mlĩn ai voűegnes pe lai raisse di raissou.

Tchhind qu'on airrive â Bėmont, on se demainde ce on paĩt d'ĩn sondge! Lai laingne di tchmĩn de fé ât draite, dégaidgie, ẻlle traivouẻche des tchaimpois, des tchaimps tos piaits djunque ai Saignedgie. Dâs Saignedgie djunque en lai Tchad-d'Fonds le paircouẻ pèsse dains tos les vlaidges, lai laingne ât mons brâtẻe pe è n'yẻ quâsi pus de crâtans.

Tos ces paiyisaidges de tchi nos, cielles, airpôs aivo ces bés saipĩns ains ĩn oũere de frâtchou que vos baiye envie de vos pouérmenaie tot â long des djoués dains le paiyis.

Le véye controlou qu'ai rôlè tote sai vie aictive su c'te laingne ât d'aivis que le traiçie Saignedgie-Yôvlie ât le pus bé, y allôs dire, sains le braigaie, le pus bé de tchi nos.

Tot ci peté traĩn-traĩn ai pris fĩn aivo l'électrification de tos ces petés tchmĩns de fé ai brussou, dains les annnèes déze-nũe-cent-cĩnquante-doux - cĩnquante-tros. Aivo c'te novâtè c'ât aito enne paidge que c'ât virie chu l'histoire des Frintches-Montaignes. "Pare le train" dains le véye temps, c'était aito voulaie en lai vie des môments de sondgerie, de vétchaince bĩnhèyurouse. On ons djaingnie quéques minutes su ĩn voyaidge, mains qu'âsse que c'ât su enne vétchaince ?

Lai pive.

